

Tafí Viejo, 11 de Febrero de 2025.-

SEÑOR
JEFE DE DIV. CRIMINALISTICA
SU / OFICINA

Dando cumplimiento a lo solicitado por la Comisaría **VILLA CARMELA**, se toma intervención en relación a la:

CAUSA: HOMICIDIO CULPOSO AGRAVADO EN ACCIDENTE DE TRANSITO – ART 84 BIS PAR 2

VICTIMA: MEDINA TATIANA YANINA (OCCISA), ARROYO LUCIANO ALBERTO

CAUSANTE/S: OLIVER BRAIAN NICOLAS

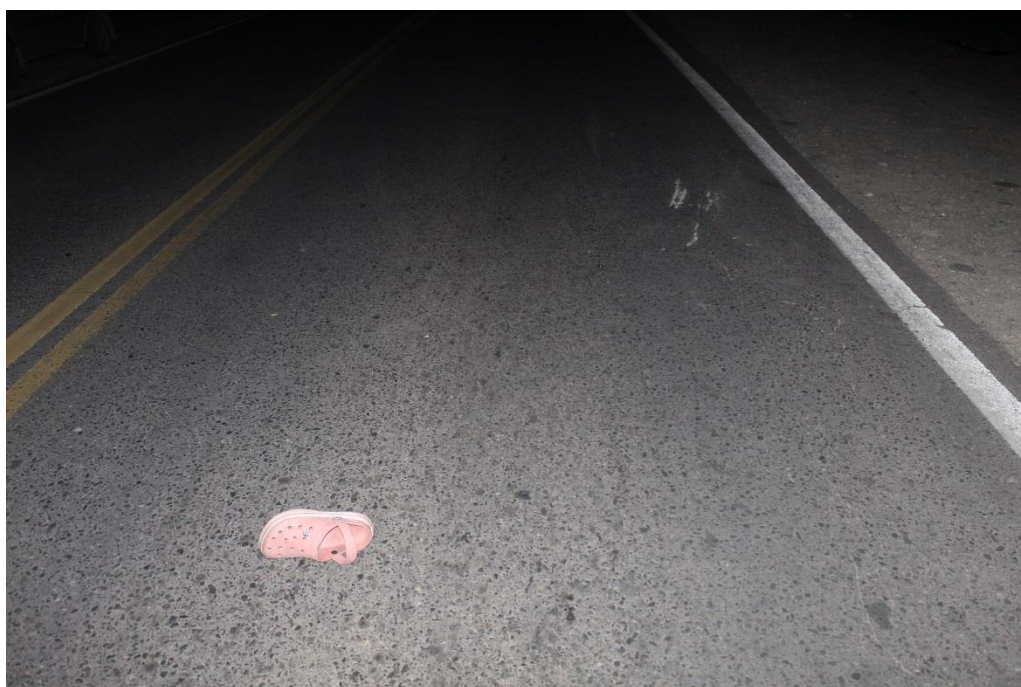
LUGAR: RUTA 315 ALT CURVA DE LOS VEGAS

FECHA DEL HECHO: 10/02/2025

Elevo a Ud. **Informe Fotográfico N° 122/2025**, el que consta de la cantidad de TREINTA Y DOS (32) fotografías color, de formato 0,9 x 13 cm.



FOTOGRAFIA N° 01: Toma panorámica realizada sobre Ruta 315, desde el Cardinal Este a Oeste, donde se observa en primer plano, un calzado de goma color rosado, en segundo plano raspado metálico, ambos indicados con flecha inserta, haciendo constar que al momento de la intervención en la zona, esta carecía de iluminado.



FOTOGRAFIA N° 02: Toma fotográfica ídem a la anterior, con mayor aproximación.



FOTOGRAFIA N° 03: Toma fotográfica realizada con aproximación al calzado de goma mencionado en Toma Nro 1.



FOTOGRAFIA N° 04: Toma fotográfica realizada con aproximación al raspado metálico mencionado en Toma Nro 1.



FOTOGRAFIA N° 05: Toma fotográfica realizada sobre la banquina desde el Cardinal Este a Oeste, donde se observa en primer plano un fragmento curvo de plástico color oscuro, en segundo plano un trozo de carrocería color blanco y un plástico oscuro con stiker color rosa , indicados con flecha inserta.



FOTOGRAFIA N° 06: Toma fotográfica realizada con aproximación al fragmento curvo de plástico mencionado en toma anterior.



FOTOGRAFIA N° 07: Toma fotográfica realizada con aproximación al trozo de carrocería color blanco mencionado en Toma Nro 5.



FOTOGRAFIA N° 08: Toma fotográfica realizada en continuidad donde se observa el plástico color oscuro mencionado en Toma Nro 05, y al costado izquierdo un zapato de goma color azul.



FOTOGRAFIA N° 09: Toma fotográfica realizada con aproximación al plástico color oscuro mencionado en toma anterior.



FOTOGRAFIA N° 10: Toma fotográfica realizada al zapato de goma de color oscuro mencionado en Toma Nro 08.



FOTOGRAFIA N° 11: Toma fotográfica realizada sobre la banquina donde se observa en primer plano el trozo de carrocería color blanco mencionado en Toma Nro 5, en segundo plano acrílicos dispersos e indicado con flecha inserta derrape sobre la banquina y trozos de plástico color oscuro.



FOTOGRAFIA N° 12: Toma fotográfica realizada con aproximación donde se observa en primer plano derrape sobre la banquina y en segundo plano trozos de plástico color oscuro; ambos indicados con flecha inserta.



FOTOGRAFIA N° 13: Toma fotográfica realizada con aproximación al derrape mencionado en toma anterior.



FOTOGRAFIA N° 14: Toma fotográfica realizada con aproximación, donde se observan en primer plano los plásticos color oscuros mencionados en toma anterior, y alrededor acrílicos dispersos y un calzado de goma color rosa.



FOTOGRAFIA N° 15: Toma fotográfica ídem a la anterior con mayor aproximación, donde se indica con flecha inserta el zapato de goma color rosa.



FOTOGRAFIA N° 16: Toma fotográfica con mayor aproximación a los plásticos oscuros mencionados en toma anterior.



FOTOGRAFIA N° 17: Toma fotográfica realizada desde otro angulo a los plásticos oscuros , donde se observa en uno de ellos una chapa patente indicando el DOMINIO A04 5FWK.



FOTOGRAFIA N° 18: Toma fotográfica realizada sobre la banquina desde el Cardinal Este a Oeste, donde se observa en primer plano una parte de retrovisor, en segundo plano la motocicleta interviniente en el hecho.



FOTOGRAFIA N° 19: Toma fotográfica realizada con aproximación a la parte de retrovisor mencionada en toma anterior.



FOTOGRAFIA N° 20: Toma fotográfica realizada en continuidad sobre la banquina desde el Cardinal Este a Oeste, donde se observa sobre el puente partes de retrovisor.



FOTOGRAFIA N° 21: Toma fotográfica realizada con aproximación, a la parte de retrovisor mencionado en toma anterior.



FOTOGRAFIA N° 22: Toma fotográfica realizada desde el Cardinal Norte a Sur, donde se observa en primer plano restos de acrílicos, en segundo plano, la motocicleta interviniente en el hecho, indicada con flecha inserta.



FOTOGRAFIA N° 23: Toma fotográfica realizada con aproximación a los acrílicos mencionados en toma anterior.



FOTOGRAFIA N° 24: Toma fotográfica realizada desde el Cardinal Este a Oeste al costado de la banquina, donde se observa parte de un asiento de motocicleta y la motocicleta interviniente en el hecho.



FOTOGRAFIA N° 25: Toma fotográfica con aproximación al asiento de la motocicleta mencionado en toma anterior. banquina



FOTOGRAFIA N° 26: Toma fotográfica con aproximación a la parte superior de la motocicleta marca KELLER, donde se observan daños.



FOTOGRAFIA N° 27: Toma fotográfica con aproximación a la parte delantera de la motocicleta marca KELLER, donde se observan daños.



FOTOGRAFIA N° 28: Toma fotográfica con aproximación a la parte trasera de la motocicleta marca KELLER, donde se observan daños.



FOTOGRAFIA N° 29: Toma fotográfica con aproximación al lateral izquierdo de la motocicleta marca KELLER, donde se observan daños.



FOTOGRAFIA N° 30: Toma fotográfica realizada sobre el puente, desde el Cardinal SO a NE, donde se observa en primer plano el cuerpo sin vida de la víctima, posicionado en un lugar en pendiente al costado de una barranca perteneciente a una canal de aproximadamente 9 mts de profundidad, en segundo plano la motocicleta interviniente en el hecho indicada con flecha inserta.



FOTOGRAFIA N° 31: Toma fotográfica ídem a la anterior desde otro



FOTOGRAFIA N° 32: Toma fotográfica realizada en presencia y a la vez solicitada por el Dr Rocha Daniel de Medicina Legal, donde se observa lugar y posición del cuerpo sin vida de la Victima identificada como MEDINA TATIANA YANINA.

-----ES MI INFORME-----

VALDEZ MARIA CECILIA
Sargento 1° C/ 3.582
Policía de Tucumán